

Accueillir la petite enfance

LE PROGRAMME ÉDUCATIF DES SERVICES DE GARDE DU QUÉBEC

Partie 1

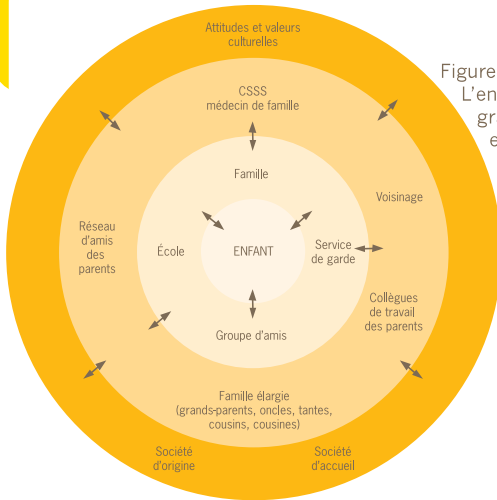


Figure 1 : L'approche écologique
L'enfant se construit et se développe grâce à ses interactions avec son environnement physique et humain. Cette interaction doit donc être prise en compte dans tous les aspects des services de garde, de l'aménagement des lieux à la structuration des activités en passant par la qualité des interactions adulte-enfant, enfant-enfant et adulte-parent.

Les dimensions du développement de l'enfant

Affective	<ul style="list-style-type: none"> ➤ Sécurité, confiance ➤ Expression et contrôle des émotions ➤ Gestion des changements et des transitions ➤ Estime de soi ➤ Identité personnelle et sexuelle
Physique et motrice	<ul style="list-style-type: none"> ➤ Perception sensorielle ➤ Motricité globale et fine ➤ Latéralisation, schéma corporel
Sociale et morale	<ul style="list-style-type: none"> ➤ Capacité de bien s'entendre avec ses pairs ➤ Intégration au groupe ➤ Respect des différences ➤ Coopération et leadership ➤ Capacité de prendre en compte la perspective des autres avant d'agir
Cognitive	<ul style="list-style-type: none"> ➤ Organisation spatio-temporelle ➤ Structuration de la pensée ➤ Raisonnement, déduction ➤ Compréhension du monde ➤ Résolution de problèmes
Langagière	<ul style="list-style-type: none"> ➤ Langage verbal : compréhension et expression ➤ Conscience phonologique ➤ Vocabulaire ➤ Langage corporel ➤ Langage artistique ➤ Éveil à la culture ➤ Éveil à la lecture et à l'écriture

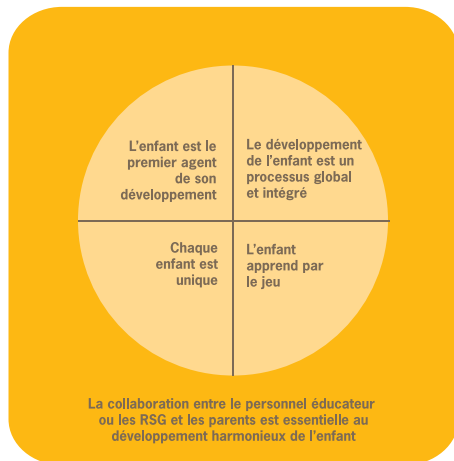


Figure 2
Les cinq principes de base qui doivent guider les interventions au quotidien

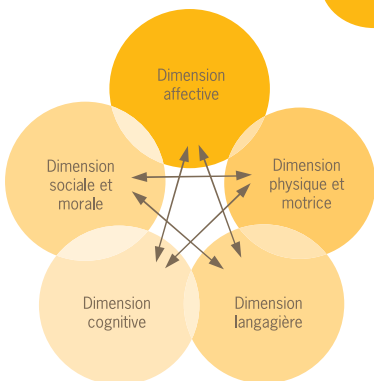


Figure 3
Les différentes dimensions du développement de l'enfant

La théorie de l'attachement

La qualité de la relation qui s'établit entre le poupon, puis l'enfant et les premiers adultes qui en prennent soin constitue la pierre angulaire de son développement. Des relations stables et sécurisantes favorisent la confiance de l'enfant et sa motivation à explorer le monde qui l'entoure. Dans le contexte des services de garde, le personnel éducateur et les RSG doivent donc créer des conditions propices à l'établissement d'un lien affectif significatif avec l'enfant.

La qualité d'un service de garde, c'est notamment :

- la qualité des interactions avec les enfants;
- la qualité des relations avec les parents;
- la structuration et la diversité des activités;
- la structuration et l'aménagement des lieux.



Partie 2

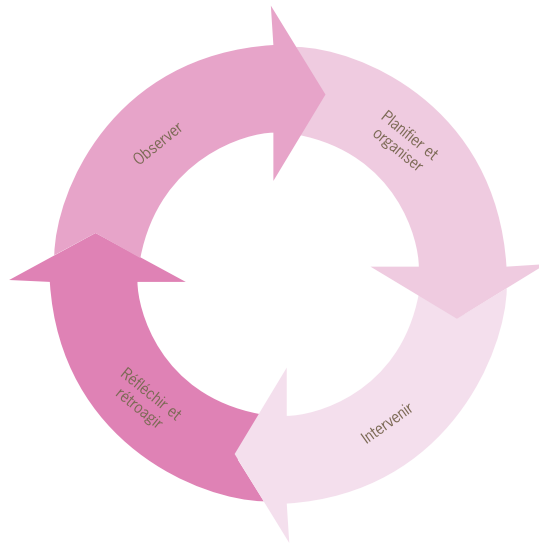


Figure 4
Le processus de l'intervention éducative comprend quatre étapes

Les styles d'intervention

Le style directif	Le style démocratique	Le style permissif
Le personnel éducateur ou les RSG ont le pouvoir la plupart du temps.	Les enfants et le personnel éducateur ou les RSG se partagent le pouvoir.	Les enfants ont le pouvoir la plupart du temps.
Ils donnent des consignes, des directives, des explications.	Le personnel éducateur ou les RSG observent les forces des enfants et soutiennent leurs jeux.	Le personnel éducateur ou les RSG répondent aux demandes des enfants et restaurent l'ordre.
Le programme d'activités est constitué d'objectifs d'apprentissage qu'ils déterminent.	Le programme d'activités provient des initiatives des enfants et des expériences clés qui favorisent leur développement.	Le programme d'activités est issu du jeu des enfants.
Ils valorisent les exercices et les simulations.	Le personnel éducateur ou les RSG valorisent l'apprentissage actif des enfants.	Le personnel éducateur ou les RSG valorisent le jeu des enfants.
Ils utilisent la punition comme stratégie de gestion du groupe.	Ils utilisent une approche de résolution de problèmes pour régler les conflits entre les enfants.	Ils utilisent des approches diversifiées pour gérer le groupe.

La relation avec les parents

La collaboration entre les parents et le personnel éducateur ou les RSG est essentielle à la qualité de l'intervention éducative. Elle peut prendre diverses formes :

- conversations informelles en début ou en fin de journée;
- échange d'information écrite de part et d'autre;
- participation aux activités du service de garde (sorties avec les enfants, réunions de parents).

Dans le cas de certains enfants ayant des besoins plus particuliers, la collaboration pourra aussi se traduire par l'élaboration conjointe d'un plan d'intervention.

Le personnel éducateur ou les RSG peuvent également jouer un rôle actif dans le soutien au développement des habiletés parentales ainsi qu'à l'exercice égalitaire du rôle de parent.

La structuration des activités et des lieux dans un service de garde

L'organisation des activités quotidiennes dans un service de garde est essentielle, que ce soit pour :

- les activités de routine et de transition (les soins d'hygiène, les repas et les collations, la sieste, le rangement, l'accueil et le départ);
- les périodes de jeu, tant à l'intérieur qu'à l'extérieur quand le temps le permet.

De plus, l'aménagement des lieux doit être fonctionnel et sécuritaire.

En offrant un programme d'activités qui respecte les principes de base du programme éducatif et qui favorise le développement des enfants dans chacune de ses dimensions, les milieux de garde contribuent à leur développement harmonieux.